

# Yatırımcı Bilgi Formu

Bu form, bu Fon ile ilgili temel bilgileri ve Fon'a yatırım yapmaktan kaynaklanan riskleri içerecek şekilde sermaye piyasası mevzuatı uyarınca hazırlanmıştır. Bu form, bir satış ya da pazarlama dokümanı değildir. Fon hakkındaki temel bilgileri edinmek ve fona ilişkin temel riskleri anlayabilmek için Fon'a yatırım yapmaya karar vermeden önce bu formu okumanız tavsiye edilir.

## Aktif Portföy Teknoloji Katılım Fonu

ISIN KODU: TRYMKFT00323

İhraç tarihi: 27/11/2023

### Fon Hakkında

Bu fon, formda belirlenen risk profilindeki yatırımcılara yönelik katılım fon statüsündedir. Fon portföyü Aktif Portföy Yönetimi A.Ş. tarafından yönetilmektedir. Aktif Portföy, Aktif Yatırım Bankası ve Banka Kombetare Tregtare Kosova SHA ortaklığında faaliyet göstermektedir.

### Yatırım Amacı ve Politikası

- Fon'un ana yatırım stratejisi; katılım esaslarına uygun olmak kaydıyla fon toplam değerinin en az %80'i devamlı olarak yabancı tarafta GICS (Global Industry Classification Standard) tasnifine göre Information Technology Sector (Enformasyon Teknolojisi Sektörü)'nde ve yerli tarafta BIST Teknoloji Ağırlık Sınırlamalı Getiri Endeksi (XTKJS)'nde yer alan geleceğin teknolojilerini bugünden kullanmayı hedefleyen, yenilikçi ürün ve hizmetler geliştiren şirketlerin ortaklık paylarına, enformasyon teknolojileri, teknolojik donanım, telekomünikasyon, elektronik ticaret, biyoteknoloji, medikal teknoloji, yazılım, etkileşimli medya ve hizmetler ile diğer teknoloji alanlarında faaliyet gösteren şirketlerin ve/veya bu alanlarda faaliyet gösteren şirketlerin hizmet ve servis sağlayıcılarının ihraç ettiği ortaklık paylarına, kira sertifikalarına ve teknoloji temalı yatırım fonu ve borsa yatırım fonu katılma paylarına yatırılacaktır. Fon, yatırımcıları için getiri ve risklerini çeşitlendirebilecekleri alternatif yatırım imkanı sunmaktadır. Fon ekonomik veriler ve piyasa beklentileri doğrultusunda hem TL, hem döviz cinsi finansal varlıklara yatırım yaparak portföy değerini artırıp, Türk Lirası bazında mutlak getiri yaratmayı hedeflemektedir. Bu kapsamda, portföy yöneticileri yurtiçi ve yurtdışı ekonomik gelişmeleri ve varlık fiyatlarını analiz ederek alım satım kararları oluşturacaktır. Bu kararların oluşturulmasında dönemlik getiriler, varlık volatiliteleri ve korelasyon seviyeleri göz önünde bulundurulacaktır. Varlık çeşitlendirmesi sağlanması için yerli/yabancı para ve yatırım araçları, ortaklık payları, yerli/yabancı yatırım fonları ve yerli/yabancı borsa yatırım fonları fon portföyüne dahil edilebilir. Fon faizsiz finans ilkelerine uygun olarak yönetilecek olup, likidite veya vade açısından bir yöntem kısıtlaması yoktur.

- Fon portföyünün yönetiminde ve yatırım yapılacak sermaye piyasası araçlarının seçiminde, Tebliğ'in 4'üncü maddesinde belirtilen varlıklar ve işlemler ile 6'ncı maddesinde tanımlanan fon türlerinden Katılım Şemsiye Fon niteliğine uygun bir portföy oluşturulması esas alınır. Fon tarafından, Tebliğ'in 25. maddesinde yer alan katılım fonlara dair esaslara uyulacaktır.

- Fonun Karşılaştırma ölçütü: %60 NASDAQ-100 Technology Sector Total Return (NTTR) Endeksi + %30 BIST Teknoloji Ağırlık Sınırlamalı Getiri Endeksi (XTKJS) + %10 BIST-KYD 1 Aylık Kar Payı TL Endeksi olarak belirlenmiştir.

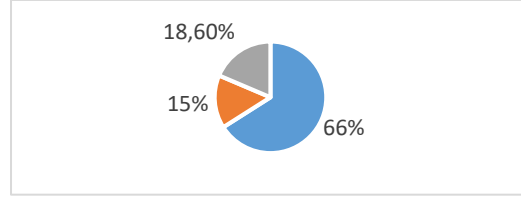
- Fon portföyüne, riskten korunma ve/veya yatırım amacıyla, fonun türüne ve yatırım stratejisine uygun olacak şekilde ve Kurulca belirlenecek esaslar çerçevesinde ve Danışma Komitesi'nin onay verdiği, faiz içermeyen, tezgâhüstü (OTC) piyasalarda en az bir tarafın cayma hakkını içeren vaad

sözleşmeleri dahil edilebilir. Ayrıca, borsa dışı vaad sözleşmeleri işlemlerinin karşı tarafının denetime ve gözetime tabi finansal bir kurum (banka, aracı kurum v.b.) olması ve fonun fiyat açıklama dönemlerinde "güvenilir" ve "doğrulanabilir" bir yöntem ile değerlendirilmesi zorunludur.

- Yatırım yapılacak varlıkların belirlenmesinde Aktif Portföy Yönetimi A.Ş. yetkilidir.

### Portföy Dağılımı

Portföy Dağılımı 19/03/2024 tarihi itibarıyla aşağıdaki gibidir.



### Alım Satım ve Vergileme Esasları

Fon katılma payları günlük olarak alınıp satılır.

- Yatırımcıların, Borsa İstanbul, New York Stock Exchange (NYSE) ve London Stock Exchange (LSE) piyasalarının birlikte açık olduğu günlerde TSİ 13:30'a kadar verdikleri katılma payı alım/satım talimatları talimatın verilmesini takip eden ilk hesaplamada bulunacak pay fiyatı üzerinden yerine getirilir.

- Borsa İstanbul, New York Stock Exchange (NYSE) ve London Stock Exchange (LSE) piyasalarının birlikte açık olduğu günlerde TSİ 13:30'dan sonra iletilen talimatlar ise, ilk fiyat hesaplanmasından sonra verilmiş olarak kabul edilir ve izleyen hesaplamada bulunan pay fiyatı üzerinden yerine getirilir.

- Katılma payı satım talimatının verildiği gün ile satım emrinin gerçekleştirileceği gün arasında, talimatın verildiği gün dahil olmak üzere, Borsa İstanbul, New York Stock Exchange (NYSE) ve London Stock Exchange (LSE)'den herhangi birinin ve ödeme/döviz transfer sistemlerinin kapalı olduğu günlerde iletilen talimatlar, izleyen ilk iş günü yapılacak ilk hesaplamada bulunacak pay fiyatı üzerinden gerçekleştirilir. Türkiye'de resmi tatil olan günlerde iletilen talimatlar da izleyen ilk iş günü yapılacak ilk hesaplamada bulunacak pay fiyatı üzerinden gerçekleştirilir.

- Katılma payı bedelleri, iade talimatının, Borsa İstanbul, New York Stock Exchange (NYSE) ve London Stock Exchange (LSE) piyasalarının birlikte açık olduğu günlerde TSİ 13:30'a kadar verilmesi halinde, talimatın verilmesini takip eden üçüncü işlem gününde, iade talimatının Borsa İstanbul, New York Stock Exchange (NYSE) ve London Stock Exchange (LSE) piyasalarının birlikte açık olduğu günlerde TSİ 13:30'dan sonra verilmesi halinde ise, talimatın verilmesini takip eden dördüncü işlem gününde yatırımcılara ödenir. İade talimatının ödenmesi için (Emir gerçekleştirme) işlem günlerinin belirlenmesinde; Türkiye, İngiltere ve Amerika

Birleşik Devletleri tatil günleri dikkate alınarak, tatil gününe denk gelen ödeme günleri tatil sonrası yurtdışı para transferlerinin açık olduğu ilk günde gerçekleştirilir.

- Katılma payı satım talimatının verildiği gün ile satış emrinin gerçekleştirileceği gün arasında, talimatın verildiği gün dahil olmak üzere, Borsa İstanbul'un tatil olması durumunda katılma payı bedellerinin ödeneceği valör tatil gün sayısı kadar artar.

Fon katılma payı alım satımının yapılacağı para birimi TL'dir.

- Gerçek kişilerin fon katılma payı alım satım kazancı %10; tüzel kişilerin fon katılma payı alım satım kazancı %0 oranında stopaja tabidir. Bu konudaki istisnalar ve diğer detaylar için ise formun "Önemli Bilgiler" bölümü incelenmelidir.

- Fon katılma payları, Kurucunun yanı sıra izahnamede belirtilen aktif dağıtım sözleşmesi imzalanan kurumlar aracılığıyla ve Türkiye Elektronik Fon Dağıtım Platformu üzerinden portföy yönetim şirketleri ve yatırım kuruluşları aracılığıyla alınıp satılır.

### Risk ve Getiri Profili

Düşük Risk

Yüksek risk

Potansiyel Düşük Getiri Potansiyel Yüksek Getiri

1	2	3	4	5	6	7
---	---	---	---	---	---	---

- Belirtilen risk değeri Fon'un geçmiş performansına göre belirlenmiştir ve Fon'un gelecekteki risk profiline ilişkin güvenilir bir gösterge olmayabilir.

- Risk değeri zaman içinde değişebilir.

- En düşük risk değeri dahi, bu Fon'a yapılan yatırımın hiçbir risk taşımadığı anlamına gelmez.

- Fon'un belirtilen risk değerine sahip olma gerekçeleri: Fon, yatırım yaptığı sermaye piyasası araçlarının fiyat dalgalanmaları nedeniyle orta/yüksek risk değerine sahiptir.

- Risk değeri önemli riskleri kapsamakla birlikte; kredi riski, likidite riski, karşı taraf riski, operasyonel risk, türev araç kullanımından kaynaklanan riskler ile piyasalardaki olağanüstü durumlardan kaynaklanabilecek riskleri içermez. Fonun maruz kalacağı temel risklere ilişkin açıklamalar aşağıda yer almaktadır.

### Fon'un Maruz Kalacağı Temel Riskler

- Fon'un maruz kalabileceği riskler; Piyasa Riski, Kar Payı Oranı Riski, Kur Riski, Ortaklık Payı Fiyat Riski, Karşı Taraf Riski, Likidite Riski, Katılım Amaçlı İşlem Riski, Operasyonel Risk, Yoğunlaşma Riski, Korelasyon Riski, Yasal Risk, İhraççı Riski, Kıymetli Madenlere İlişkin Fiyat

Riski, Teminat Riski, Faizsiz Finans İlkelerine Uyum Riski olup bu risklere ilişkin detaylı açıklamalar fon izahnamesinin 3.bölümünde yer almaktadır.

- Fonun yatırım stratejisi ile yatırım yapılan varlıkların yapısına ve risk düzeyine uygun bir risk yönetim sistemi oluşturulmuştur.

### Ücret, Gider ve Komisyon Bilgileri

Aşağıdaki tabloda yer alan ücret, gider ve komisyonlar Fon'un getirisini doğrudan etkiler. Tabloda yer alan tutarlar bir hesap dönemi boyunca Fon'dan tahsil edilmektedir.

### Fon'un Geçmiş Performansı

-Fon'un geçmiş performansı, gelecek dönem performansı için bir gösterge olamaz.

-Fon'un kuruluş tarihi 29/10/2023'tür.

-Fon performansının hesaplamasında birim pay değeri esas alınmıştır.

-Fon paylarının satışına 27/11/2023 tarihinde başlanmıştır.

### Ücret, Gider ve Komisyon Bilgileri

Aşağıdaki tabloda yer alan ücret, gider ve komisyonlar Fon'un getirisini doğrudan etkiler. Tabloda yer alan tutarlar bir hesap dönemi boyunca Fon'dan tahsil edilmektedir.

A) Fon'dan karşılanan giderler	%
Yönetim ücreti (Yaklaşık yıllık)	2,00
Kurucu %35 (En az)	
Dağıtıcı %65 (En fazla)	
Portföy Saklama ücreti (Yıllık)	0,05
Saklama ücreti (Yaklaşık Yıllık)	0,1
Diğer giderler (Tahmini)	0,06
B) Yatırımcılardan tahsil edilecek ücret ve komisyonlar	
Performans ücreti oranı => Alınmayacaktır.	
Giriş ve/veya çıkış komisyonu (%0)	

### Önemli Bilgiler

Fon, Aktif Portföy Yönetimi A.Ş.'nin kurucusu olduğu Aktif Portföy Yönetimi A.Ş. Katılım Şemsiye Fonu'na bağlıdır.

Portföy saklayıcısı Aktif Yatırım Bankası A.Ş.'dir.

Fon hakkında daha fazla bilgiye, izahnameye, içtüzüğe, performans sunum raporuna, yıllık rapor ile finansal tablolara <http://www.kap.org.tr/> ve <https://www.aktifportfoy.com.tr> adresinden ulaşılabilir.

Fon izahnamesi .../.../2023 tarihinde [www.kap.org.tr](http://www.kap.org.tr) 'de yayımlanmıştır. Bu husus .../.../2023 tarihinde ticaret siciline tescil ettirilmiştir.

Fon katılma payı fiyatı [www.tefas.gov.tr](http://www.tefas.gov.tr) 'de ve <https://www.aktifportfoy.com.tr> 'de ilan edilir.

Fon, T.C. vergi düzenlemelerine tâbidir. Fonun tabi olduğu vergi düzenlemeleri ile ilgili Bakanlar Kurulu Kararına <http://www.resmigazete.gov.tr/eskiler/2006/07/20060723-7.htm> adresinden erişilebilmektedir.

Aktif Portföy Yönetimi A.Ş.'nin, bu formla ilgili sorumluluğu, formdaki yanıltıcı, yanlış ve izahname ile tutarlı olmayan bilgiler ile sınırlıdır.

Şemsiye Fon'a bağlı her bir fonun tüm varlık ve yükümlülükleri birbirinden ayrıdır.

[1] Ayrıntılı bilgi için bkz. [www.gib.gov.tr](http://www.gib.gov.tr)

Fon ve Aktif Portföy Yönetimi A.Ş., Türkiye'de yetkilendirilmiş olup, Sermaye Piyasası Kurulu'nun gözetimine ve denetimine tâbidir.

Bu form, 19/03./2023 tarihi itibarıyla günceldir.